

4

Usługi Techniczno-Budowlane
Wiesław Skrzat
21-560 Międzyrzec Podlaski, ul. Pogodna 7

ZGŁOSZENIE

ZMIANA SPOSOBU UŻYTKOWANIE LOKALU USŁUGOWEGO NA LOKALE MIESZKALNE ORAZ DOBUDOWA POCHYLNI DLA OSÓB NIEPEŁNOSPRAWNYCH

Kategoria obiektu: XIII

Adres: Międzyrzec Podlaski, ul. Warszawska 38
Działka nr ewid. 804/5

Inwestor: Starostwo Powiatowe w Białej Podlaskiej
ul. Brzeska 41
21-500 Biała Podlaska

OPRACOWAŁ:

Wiesław Skrzat upr. bud. nr 590/BP/91 spec. konstrukcyjno-budowlana	WIESŁAW SKRZAT Upr. bud. nr 590/BP/91 spec. konstrukcyjno-budowlana
<u>Branża elektryczna:</u> tech. Ryszard Dudewicz upr. bud. nr GT 4224/24/21/80 spec. instalacyjno-inżynieryjna	Ryszard Dudewicz Upr. bud. nr GT 4224/24/21/80 specjalności instalacji elektrycznych upr. GT.4224/24/21/80
<u>Branża sanitarna:</u> mgr inż. Piotr Biernacki upr. bud. nr LUB/0060/PWOS/14 spec. instalacyjna	

Międzyrzec Podlaski, czerwiec 2019

Spis treści

I. OPIS TECHNICZNY

1. DANE KONSTRUKCYJNO - MATERIAŁOWE.

Ściany.

- Projektuje się ścianki działowe gr. 12 cm z pustaków z betonu komórkowego odmiany 700 na zaprawie cem.-wap. marki M-5.
- Ponadto w ścianach przewidziane jest zamurowanie otworu po 1 oknie i 2 drzwiach bloczkami z betonu komórkowego.

Stropodach i obróbki blacharskie.

- Stropodach jednospadowy.
- Projektuje się pokrycie dachu papą termozgrzewalną gr. 5,4 mm dwuwarstwowo.
- Obróbki blacharskie z blachy ocynkowanej gr. 0,55 mm.

Stolarka okienna i drzwiowa.

- Stolarka okienna drewniana do wymiany - 1 okno do likwidacji.
- Stolarka drzwiowa wewnętrzna do wymiany łącznie z ościeżnicami stalowymi - drzwi wewnątrz lokalowe płytowe.
- Stolarka drzwiowa zewnętrzna aluminiowa ocieplona antywłamaniowa do wymiany.

Izolacje.

- Termiczna ścian zewnętrznych EPS 70 FS 15 gr. 12 cm. metodą lekką-mokrą z wyprawą elewacyjną akrylową.

Elementy zewnętrzne

- Pochylnia dla osób niepełnosprawnych z bloczków betonowych na zaprawie cementowej. Powierzchnia jedna o spadku 6% z kostki brukowej gr. 6 cm na podsypce cementowo-piaskowej gr. 5 cm, barierki i poręcze z rur nierdzewnych fi 50 mm.
- Wokół budynku opaska betonowa szerokości 50 cm na podsypce piaskowej.
- Ogrodzenie z siatki panelowej powlekanej fi 4 mm wysokości 1,53 oraz cokół prefabrykowany systemowy wysokości 20 cm. W ogrodzeniu będzie zamontowana brama stalowa systemowa przesuwna o szerokości 4,00 m oraz furtka systemowa szerokości 1,20 m. Całkowita długość ogrodzenia wyniesie 70,96mb.

Tynki i okładziny.

- zewnętrzne cienkowarstwowe w technologii lekkiej-mokrej.
- wewnętrzne cem-wap. kategorii III.
- Ściany w pomieszczeniach sanitarnych obłożone glazurą do wysokości 2,00 m.

Podłogi i posadzki.

- We wszystkich pomieszczeniach projektuje się wymianę podłogi z płytek PCV na płytki ceramiczne, antypoślizgowe na kleju.

Malowanie.

- Ściany wewnętrzne i sufity malowane farbami emulsyjnymi w jasnym kolorze.

Rynny i rury spustowe.

- Z blachy ocynkowanej fi 150 i 120.

Wentylacja.

- W budynku zastosowano tradycyjny system wentylacji grawitacyjnej nawiewno-wywiewny poprzez wywiewki dachowe fi 150 mm

Ochrona p.poż.

- W korytarzu należy zamontować gaśnicę proszkową o pojemności 3 kg w ilości 1 szt.
- Zaprojektowano również wyłącznik p.porażeniowy.
- Pomieszczenia będą wyposażone w czujniki dymu i gazu.

Wypożenie w instalacje.

- Centralne ogrzewanie – od dostawcy zewnętrznego - bez zmian.
- Ciepła woda – od dostawcy zewnętrznego - bez zmian.
- Ścieki – odprowadzane będą poprzez istniejące przyłącze kanalizacyjne do sieci miejskiej.
- Woda z istniejącego przyłącza z wodociągu miejskiego.
- Odpady stałe gromadzone w pojemnikach w pojemnikach i okresowo wywożone na składowisko odpadów na dotychczasowych zasadach.
- Energia elektryczna – z istniejącego przyłącza energetycznego.
- Wentylacja – grawitacyjna.
- Instalacja internetowa.
- Instalacja telewizji kablowej.
- Instalacja monitoringu.

II. OCENA TECHNICZNA

Podstawa opracowania

- Zlecenie inwestora,
- Wizja lokalna budynku z terenem dokonana w maju 2019 r.,
- Inwentaryzacja części budynku objętej opracowaniem,
- Uzgodnienia z Inwestorem,
- Obowiązujące przepisy, polskie normy budowlane i literatura techniczna.

Dane ogólne obiektu

Charakterystyka części budynku objętej opracowaniem:

Jest to budynek parterowy, podpiwniczony bez poddasza użytkowego, wykonany w technologii tradycyjnej murowanej. Kryty papą. Stan techniczny budynku jest dobry.

W chwili obecnej budynek jest użytkowany jako pustostan.

Dane konstrukcyjno materiałowe - części inwentaryzowanej

- Ściany istniejącej części budynku wykonane są z pustaków gr. 39 cm oraz 24cm,
- Stropy z żelbetu są w dobrym stanie technicznym.
- Obróbki blacharskie z blachy ocynkowanej w dobrym stanie technicznym.
- Rynny i rury spustowe również w dobrym stanie technicznym.
- Posadzki cementowe bez widocznych uszkodzeń.
- Stolarka okienna drewniana - stan techniczny zły - kwalifikuje się do wymiany.
- Drzwi wewnętrzne płytowe, zewnętrzne drewniane - stan techniczny zły - kwalifikują się do wymiany,
- Podłogi wykonane z płytek PCV - stan techniczny zły - kwalifikują się do wymiany,
- Na ścianach wykonane są tynki cementowo-wapienne.

STAN TECHNICZNY ISTNIEJĄCEGO BUDYNKU – PODSUMOWANIE

W oparciu o przeprowadzone oględziny i badania doraźne elementów konstrukcji budynku stwierdza się, że stan techniczny budynku nie zagraża życiu i mieniu. Ściany i fundamenty budynku nie wykazują odkształceń oraz innych zniszczeń świadczących o nierównomiernej pracy podłoża gruntowego. Ściany nie wymagają wzmocnień, nadają się do dalszej eksploatacji i zmiany sposobu użytkowania.

Stropodach jest w dobrym stanie technicznym pozwalającym na dalszą eksploatację.

Stan przedmiotowego budynku określany jest jako dobry. Stwierdza się, że istniejący budynek nadaje się do dalszej eksploatacji i planowanej zmiany sposobu użytkowania.

Obiekt zgodnie z przewidywanym przeznaczeniem należy dostosować do warunków określonych w rozporządzeniu Ministra Infrastruktury z dnia 12 kwietnia 2002 r. w sprawie warunków technicznych jakim odpowiadać powinny budynki i ich usytuowanie z późniejszymi zmianami / 7 kwietnia 2004 r. / .

Opracował :

WIESŁAW SZRZAT
Upr. bud. nr 390/BP/91
spec. konstrukcyjno-budowlana

.....
(pieczętka i podpis)

PLAN ZAGOSPODAROWANIA
TERENU
SKALA 1:500

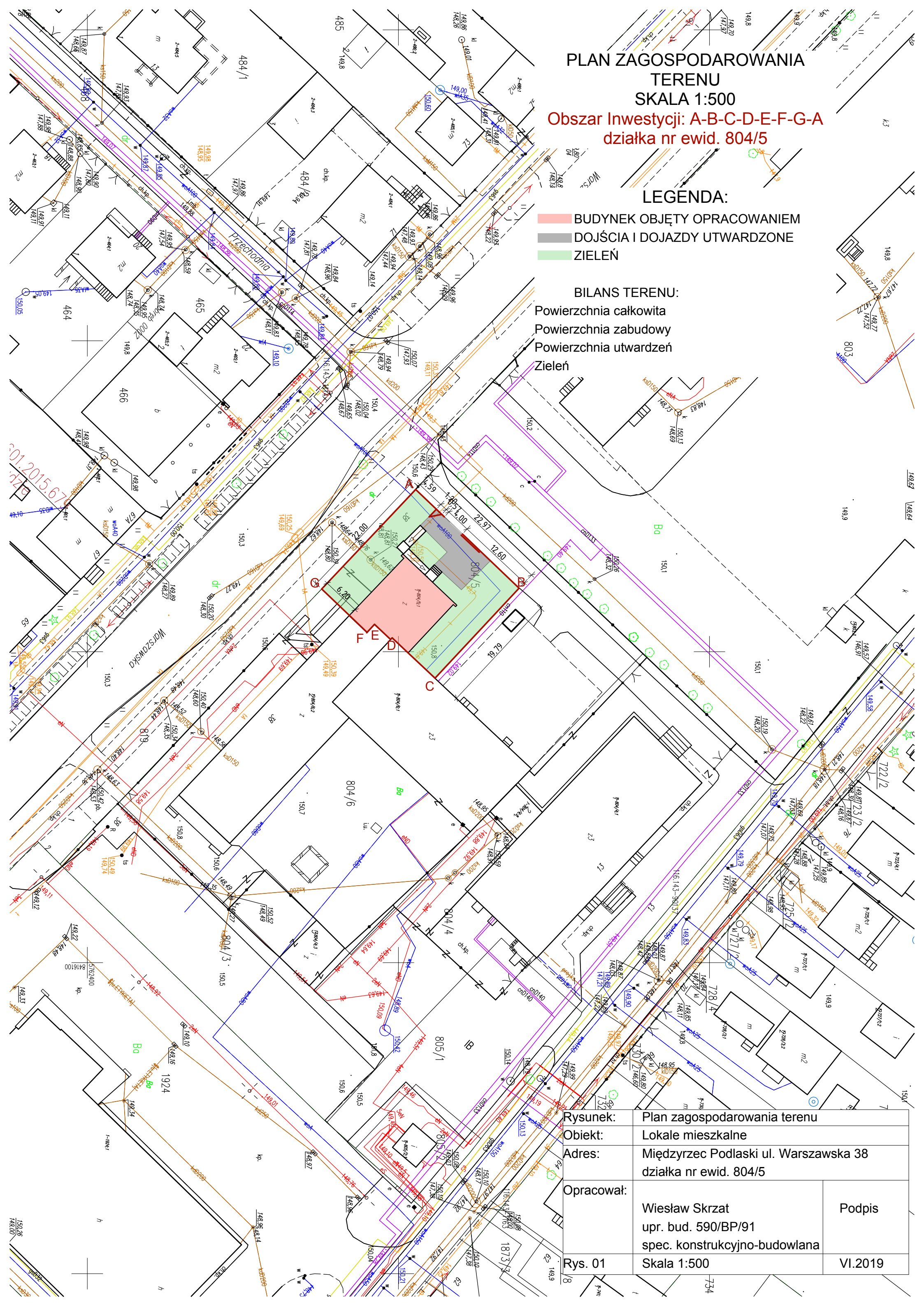
Obszar Inwestycji: A-B-C-D-E-F-G-A
działka nr ewid. 804/5

LEGENDA:

- BUDYNEK OBJĘTY OPRACOWANIEM
- DOJŚCIA I DOJAZDY UTWARDZONE
- ZIELEŃ

BILANS TERENU:

- Powierzchnia całkowita
- Powierzchnia zabudowy
- Powierzchnia utwardzeń
- Zieleń

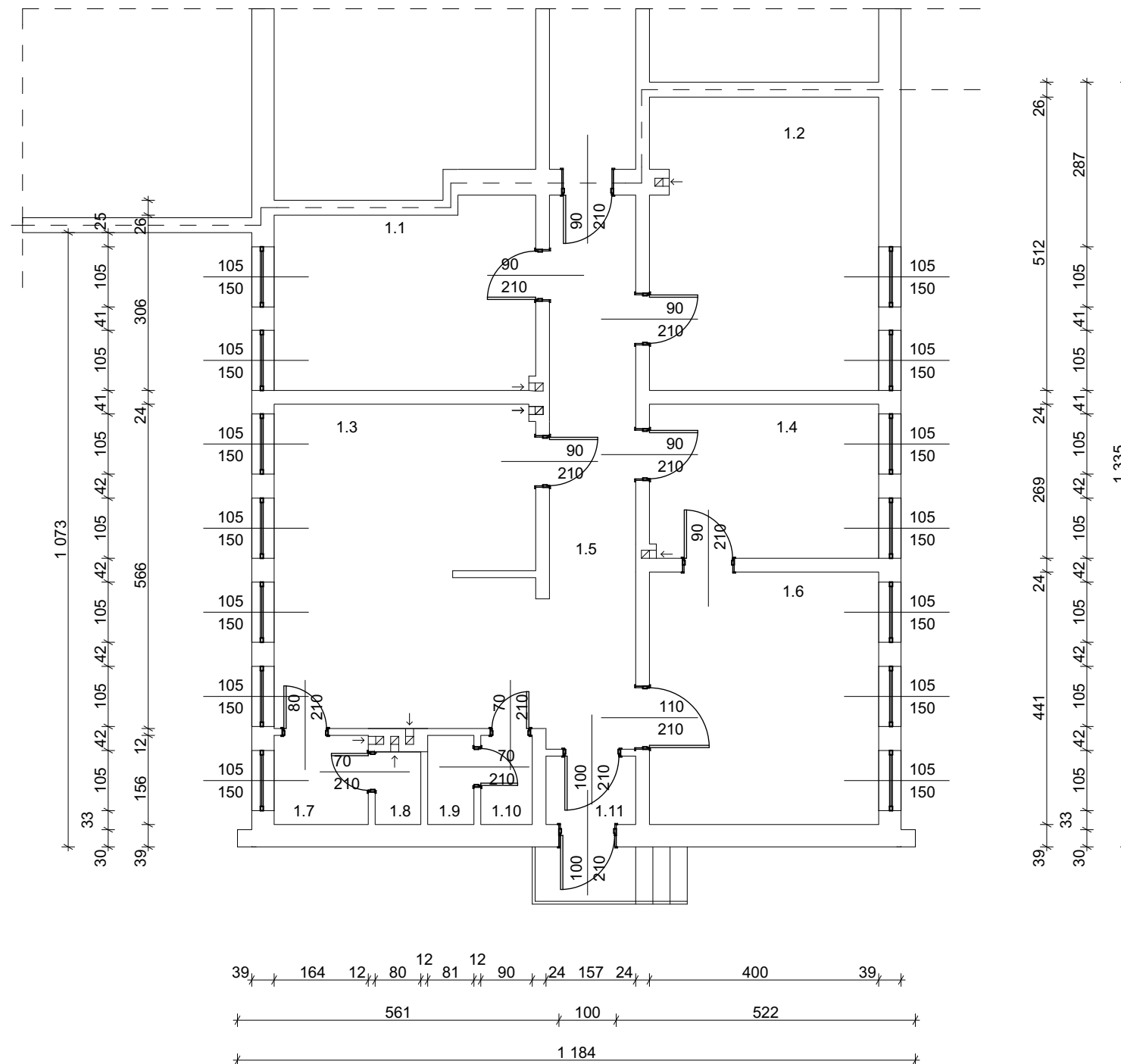


Rysunek:	Plan zagospodarowania terenu	
Obiekt:	Lokale mieszkalne	
Adres:	Międzyrzec Podlaski ul. Warszawska 38 działka nr ewid. 804/5	
Opracował:	Wiesław Skrzat upr. bud. 590/BP/91 spec. konstrukcyjno-budowlana	Podpis
Rys. 01	Skala 1:500	VI.2019

INWENTARYZACJA

SKALA 1:100

Część budynku nie objęta opracowaniem

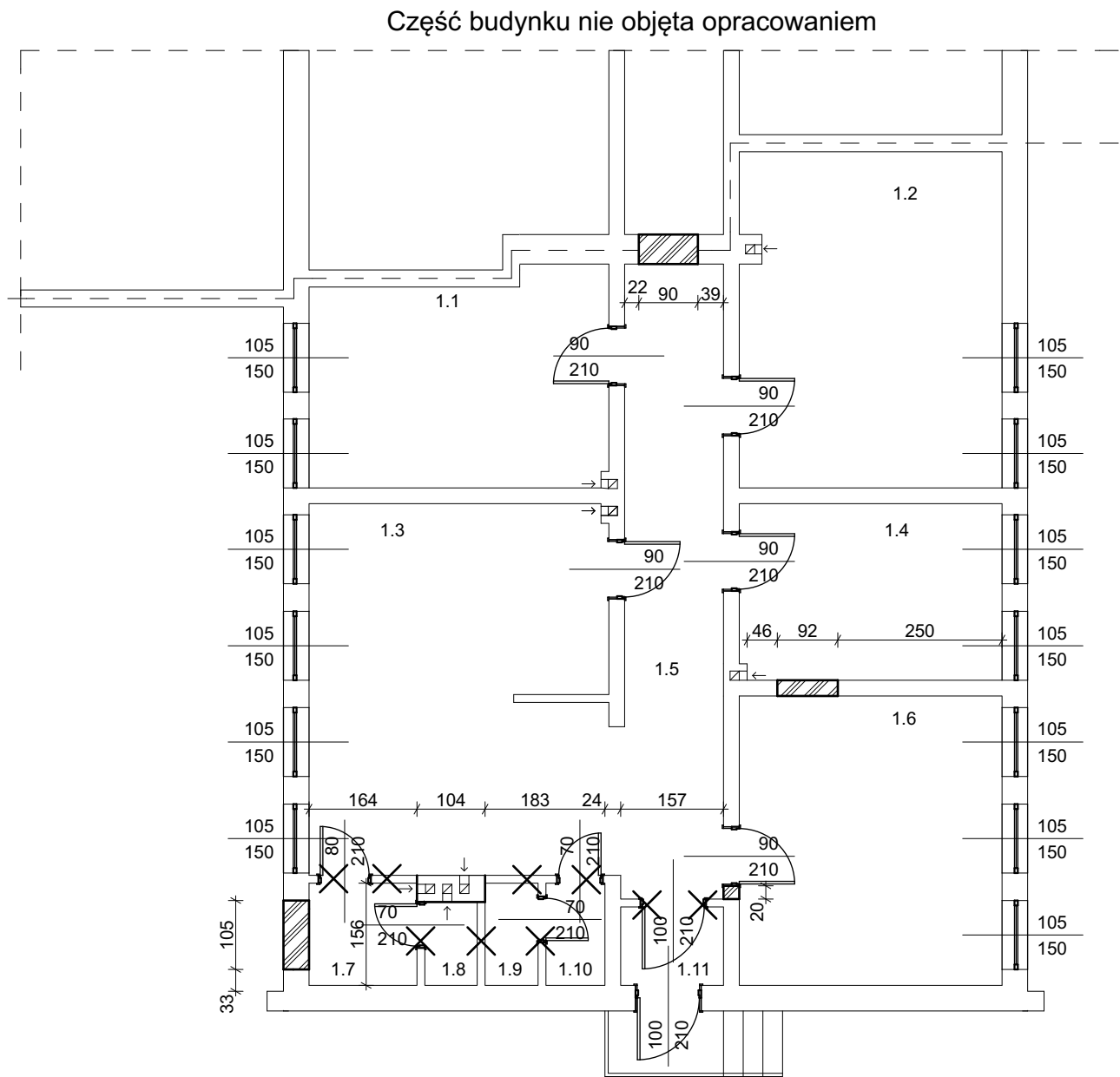


WYKAZ ISTNIEJĄCYCH POMIESZCZEŃ

1.1 - lokal usługowy	- 13,90 m2
1.2 - lokal usługowy	- 19,74 m2
1.3 - lokal usługowy	- 12,40 m2
1.4 - lokal usługowy	- 11,00 m2
1.5 - korytarz	- 29,10 m2
1.6 - lokal usługowy	- 18,00 m2
1.7 - przedsionek w.c.	- 2,60 m2
1.8 - w.c.	- 1,20 m2
1.9 - składzik	- 1,30 m2
1.10 - pom. gospod.	- 1,40 m2
1.11 - wiatrołap	- 2,00 m2
Razem:	- 112,64 m2

Rysunek:	INWENTARYZACJA	
Obiekt:	Lokal usługowy	
Adres:	Międzyrzec Podlaski, ul. Warszawska 38 działka nr ewid. 804/5	
Opracował:	Wiesław Skrzat upr. bud. 590/BP/91 spec. konstrukcyjno-budowlana	Podpis:
Rys. nr 1	Skala 1 : 100	VI. 2019 r.

RZUT PARTERU
ELEMENTY DO ROZBIÓRKI
I ZAMUROWANIA
SKALA 1:100



WYKAZ ISTNIEJĄCYCH POMIESZCZEŃ

1.1 - lokal usługowy	- 13,90 m2
1.2 - lokal usługowy	- 19,74 m2
1.3 - lokal usługowy	- 12,40 m2
1.4 - lokal usługowy	- 11,00 m2
1.5 - korytarz	- 29,10 m2
1.6 - lokal usługowy	- 18,00 m2
1.7 - przedsionek w.c.	- 2,60 m2
1.8 - w.c.	- 1,20 m2
1.9 - składzik	- 1,30 m2
1.10 - pom. gospod.	- 1,40 m2
1.11 - wiatrołap	- 2,00 m2
Razem:	- 112,64 m2

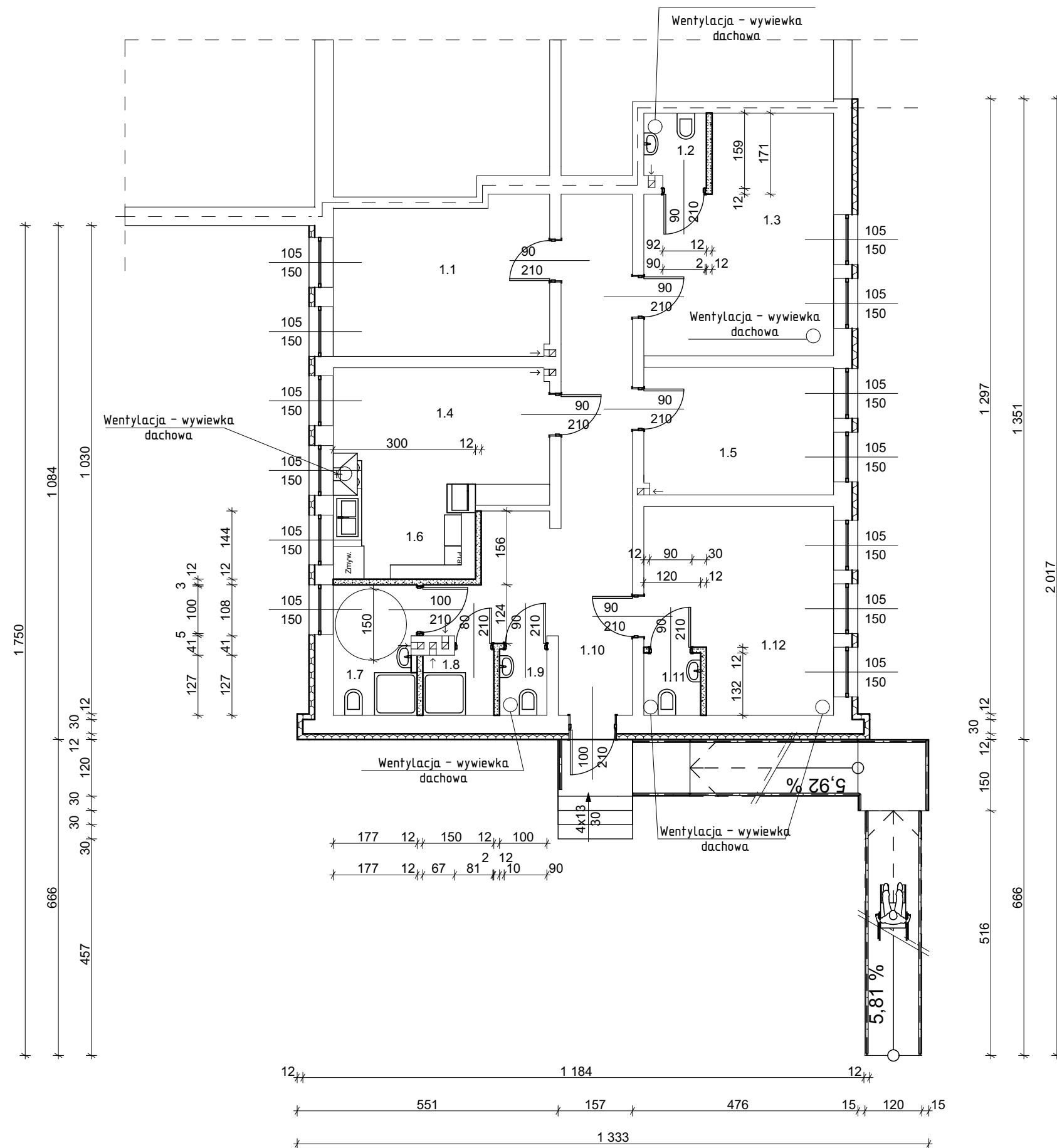
LEGENDA:

DO ZAMUROWANIA

DO ROZBIÓRKI

Rysunek:	ELEMENTY DO ROZBIÓRKI I ZAMUROWANIA	
Obiekt:	Lokal usługowy	
Adres:	Międzyrzec Podlaski ul. Warszawska 38 działka nr ewid. 804/5	
Opracował:	Wiesław Skrzat upr. bud. 590/BP/91 spec. konstrukcyjno-budowlana	Podpis:
Rys. nr 2	Skala 1 : 100	VI. 2019 r.

RZUT PARTERU
SKALA 1:100



WYKAZ POMIESZCZEŃ

1.1 - lokal mieszkalny nr 4	- 13,90 m2
1.2 - w.c.	- 1,90 m2
1.3 - lokal mieszkalny nr 3	- 17,60 m2
1.4 - salon	- 12,45 m2
1.5 - lokal mieszkaniowy nr 2	- 11,00 m2
1.6 - aneks kuchenny	- 6,10 m2
1.7 - łazienka	- 4,60 m2
1.8 - łazienka	- 2,10 m2
1.9 - w.c.	- 1,40 m2
1.10 - korytarz	- 23,00 m2
1.11 - w.c.	- 1,60 m2
1.12 - lokal mieszkaniowy nr 1	- 16,40 m2
Razem:	- 112,05 m2

Rysunek:	RZUT PARTERU	
Obiekt:	Lokale mieszkalne	
Adres:	Międzyrzec Podlaski ul. Warszawska 38 działka nr ewid. 804/5	
Opracował:	Wiesław Skrzat upr. bud. 590/BP/91 spec. konstrukcyjno-budowlana	Podpis:
Rys. nr 3	Skala 1 : 100	VI. 2019 r.